

# Programmheft

EVANGELISCHER Verein für  
**JUGEND  
SOZIAL  
ARBEIT**  
in FRANKFURT am Main e.V.

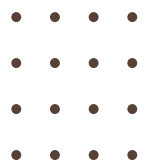
der Judith- Kerr- Schule

ESB und Ganztagsangebote am  
Riedberg



Willkommen in der neuen  
Judith-Kerr-Schule!

## Informationen für Eltern und Kinder



- Alle AG's Im Überblick
- Schließzeiten
- Vorstellung der Mitarbeiter:innen
- ...und vieles mehr!

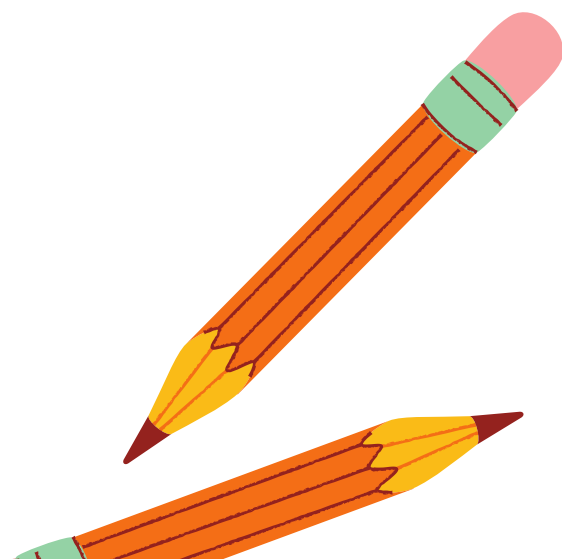


# Inhalt



EVANGELISCHER Verein für  
**JUGEND  
SOZIAL  
ARBEIT**  
in FRANKFURT am Main e.V.

1. Willkommen.....	Seite 1
2. Die neue Schule.....	Seite 2
3. Vorstellung der Mitarbeiter:innen.....	Seite 4
4. Allgemeine Info's.....	Seite 6
5. Das Mittagessen.....	Seite 9
6. AG Programm .....	Seite 10
7. Unsere AG's.....	Seite 11-14
8. Unsere offenen Angebote.....	Seite 15-22
9. Unsere externen AG's.....	Seite 23-27
10. AG Plan.....	Seite 28
11. Unsere Pädagogische Haltung.....	Seite 29-30
12. Schließzeiten.....	Seite 31
13. Ferienanmeldung.....	Seite 32
14. Impressum.....	Seite 33





# Willkommen

Programmheft 2023

## Willkommen in der Judith-Kerr-Schule 2.0

Liebe Kinder,  
liebe Eltern,

auch im neuen Schuljahr möchten wir Sie und euch ganz herzlich begrüßen, diesmal mit einem neuen Programmheft mit vielen Informationen, Bildern und Einblicken aus unserer neuen Schule. Ein langer Weg liegt hinter uns, vieles hat sich verändert und wir sind froh, dass am Ende alles gut geklappt hat, auch wenn es nicht immer einfach war. Nun heißt es 'nach vorne Blicken' und wir wünschen viel Spaß beim Durchblättern und Entdecken!

Mit diesem Programmheft möchten wir uns und unsere Angebote der Nachmittagsbetreuung vorstellen und Euch und Ihnen einen Einblick in unseren pädagogischen Alltag geben. Außerdem gibt es Informationen zu unseren AGs, unserer pädagogischen Haltung, dem Mittagessen und unseren Schließzeiten sowie Regeln zu unseren Schickzeiten und Regeln in unserem Gebäude.

# UNSERE NEUE SCHULE

Seit dem Schuljahr 2022/2023 hat sich einiges für uns und die Kinder verändert. Wir sind mehr geworden: 150 Schüler\*innen erobern nach und nach das neue Gebäude, gestalten die Räume, stellen neue Regeln auf und füllen die Schule mit Leben. Wir haben mehr Platz, mehr Räume und neue Möglichkeiten.

Dieses Schuljahr ist wieder mit einem vielseitigen, kreativen und abwechslungsreichen Nachmittagsprogramm gefüllt. Neben unseren festen AGs gibt es auch wieder offene Angebote und einige externe Anbieter, die unser Angebot abrunden. Wir verstehen uns als Lern- und Lebensort für die Kinder und ganztägig arbeitende Schule von

7.30 Uhr -17.00 Uhr. Unsere Ganztagsbetreuung ist ein kombiniertes Angebot aus zwei Betreuungsmodulen: der Erweiterten Schulischen Betreuung (ESB = Flexklassen) und dem Pakt für den Nachmittag PfdN (Ganztags= 3. Und 4. Klassen). Alle Klassen haben einen Bezugsbetreuer\*in, welcher die Kinder in der PLÜ Zeit begleitet und die Bezugskinder besonders im Blick hat.

In enger Zusammenarbeit mit der Schule entsteht ein qualitatives Bildungs- und Betreuungsangebot im Ganztags. Wir arbeiten z.B. in den PLÜ Zeiten gemeinsam im Unterricht, nutzen Räumlichkeiten gemeinsam und arbeiten stets an der Weiterentwicklung des Ganztagskonzepts. Das Mittagessen nehmen die Kinder gemeinsam mit ihrer Klasse in der Mensa ein. Bewirtet werden wir vom ASB Hessen. Die Mensazeiten erhalten Sie von uns per Email – diese orientieren sich an dem Stundenplan ihrer Kinder und sind nur Richtwerte. Sobald eine Klasse fertig ist, kann die nächste nachrücken und in den meisten Fällen können die Kinder früher essen als zu den genannten Zeiten.

Im Rahmen der Betreuung legen wir großen Wert darauf, dass die Kinder in ihrer Entwicklung gestärkt und gefördert werden und weitgehend selbstbestimmt ihr Nachmittagsprogramm wählen. Selbstverständlich sind wir als Betreuer jederzeit da, um die Kinder zu begleiten und zu unterstützen. Konflikte, Probleme und Lebensaufgaben versuchen wir, gemeinsam und vor allem friedlich zu lösen. Hier arbeiten wir auch eng mit unserer Jugendhilfe Frau Gorny zusammen und befinden uns im stetigen Austausch.



# UNSERE NEUE SCHULE



In unserer Elternarbeit legen wir viel Wert auf Transparenz, Offenheit und einen freundlichen und zugewandten Umgang. Bei Fragen und Anliegen können Sie uns jederzeit ansprechen. Sollten Sie mehr Fragen bzgl. der Entwicklung Ihres Kindes haben, können Sie gerne mit der/dem jeweiligen Bezugsbetreuer\*in einen Termin ausmachen.



In den Ferien bieten wir für die Kinder ein buntes und vielfältiges Programm an: wir machen Ausflüge, erkunden den Stadtteil, basteln und werken, wir tanzen, singen und bewegen uns drinnen und draußen und genießen einfach die schulfreie Zeit. Wir bitten Sie, sich für die Ferien immer rechtzeitig anzumelden (dazu erhalten Sie vor jeden Ferien eine gesonderte Email), sodass wir unsere Ausflüge und Angebote rechtzeitig planen können. Kinder, die sich zu spät anmelden, können leider für die Angebote nicht berücksichtigt werden.



Wir freuen uns auf ein tolles, spannendes und ereignisreiches Jahr in unserem neuen Gebäude – voller Spaß, glücklicher Kinder und schönen Momenten!



**Katrin Molsen - Leitung**

*"Die Aufgabe der Umgebung ist nicht, das Kind zu formen, sondern ihm zu erlauben, sich zu offenbaren"*

- Maria Montessori



**Bianca Schmidt  
Pädagogische Fachkraft  
& Ganztagskoordinatorin**

*"Wir brauchen Kinder nicht zu erziehen, sie machen uns sowieso alles nach."*



**Katja Schmidt  
Verwaltungsfachkraft**



**Annette Pip  
Pädagogische Fachkraft**

*"Hinter jedem lebensfrohen Kind steht eine Erzieherin die Ihre Arbeit mit Liebe macht."*



**Manuel Philippi  
Pädagogische Fachkraft**

*"Hier könnte Ihre Werbung stehen."*

## DAS TEAM DER ESB UND DES GANZTAGES

### DER EVANGELISCHE VEREIN FÜR JUGENDSOZIALARBEIT E.V. IN FRANKFURT

Seit 1980 sind wir als anerkannter Träger der freien Jugendhilfe in Frankfurt am Main tätig. Mit rund 90 Einrichtungen und Projekten und rund 400 hauptamtlichen Mitarbeiter:innen sind wir in vielen Frankfurter Stadtteilen aktiv. Unabhängig von ihrer nationalen, ethnischen, religiösen oder sozialen Herkunft fördern wir Kinder und Jugendliche mit und ohne Behinderung und eröffnen ihnen Wege zu gesellschaftlicher Partizipation und Integration.

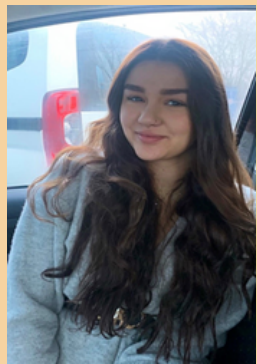
Mit unseren Angeboten erreichen und begleiten wir täglich mehr als 8.000 Kinder, Jugendliche und junge Menschen aus über 80 Herkunftsländern. Durch unsere Erfahrungen aus drei Jahrzehnten professioneller Jugendhilfe verfügen wir über umfangreiche Kompetenzen in der Arbeit mit Kindern und Jugendlichen.



**Julian Davy**  
Pädagogische Fachkraft

*"Man muss das Leben vorwärts  
Leben und rückwärts verstehen."*

Als anerkannter freier Träger der Jugendhilfe in der Stadt Frankfurt am Main ist es unsere Aufgabe, allen Frankfurter Kindern und Jugendlichen Anerkennung zuteilwerden zu lassen. Wir fördern ihr Selbstbewusstsein, ihre Persönlichkeitsentwicklung und unterstützen ihre gesellschaftliche Partizipation – für ein gemeinschaftliches Zusammenleben in gegenseitiger Achtung.



**Tugce Dogan**  
Pädagogische Fachkraft

*"Das Leben ist zu kurz um  
nicht zu lächeln."*

Unsere Arbeit und unsere Angebote orientieren wir an den realen Lebensbezügen und Lebensbedürfnissen von Kindern und Jugendlichen mit und ohne Behinderung. Zu unserem Selbstverständnis gehört es, dass alle Kinder und Jugendliche in unseren Einrichtungen willkommen sind – unabhängig von ihrer ethnischen, religiösen oder soziokulturellen Herkunft.



**Vanessa Tremel**  
Pädagogische Fachkraft

*"Ruhe ist etwas schönes!  
Außer man arbeitet mit  
Kindern - dann ist es  
verdächtig."*



**Sharon Pegano**  
Student des dualen Studiengangs  
Soziale Arbeit

*"Langsam aber sicher ans  
Ziel."*



**Tuba Tari**  
Pädagogische Fachkraft

*"Du musst nicht spitze sein, um  
anzufangen. Aber du musst  
anfangen, um spitze zu  
werden."*

Weitere Mitarbeiter:innen sind:  
Renata Jordan, Colin Zapf, Stefana Pajic und Metekan Dogan



## Ein Tagesablauf in der ESB



7:30 Uhr – 8:15 Uhr: Frühbetreuung

ab 9:30 Uhr: PLÜ-Zeit: 45min - 90min pro Schultag

12:00 Uhr: Pause auf dem Schulhof

ab 12:20 Uhr: Start der Betreuung und Mittagessen in 3-4 Schichten

ab ca.12:45 Uhr: Angebote und Projekte + freies Spiel

14:30 Uhr: Angebot Snack

15:00 Uhr: AGs (externe Angebote abweichend)

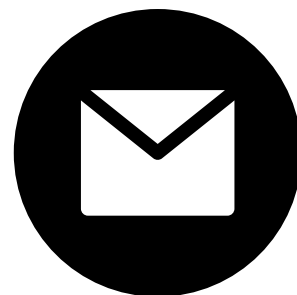
ab 16:45 Uhr: Aufräumzeit



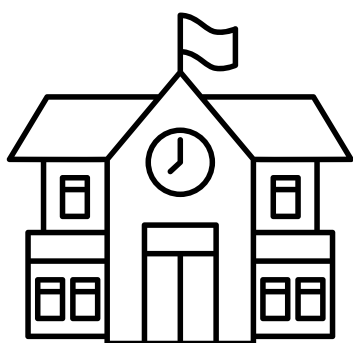




## Abholregeln und Schickzeiten



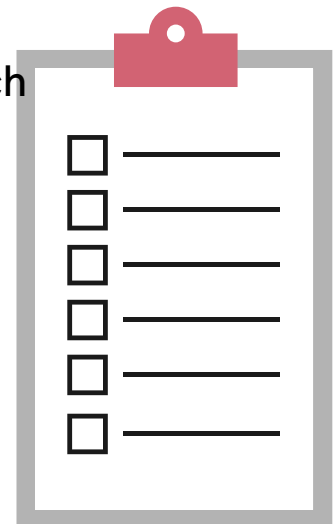
Da das Gebäude der neuen Judith- Kerr- Schule sehr groß ist und insgesamt 3 Ausgänge hat, gestaltet sich die Abholsituation nun ganz anders. Auch haben wir die Rückmeldung bekommen, dass einigen Eltern die Gestaltung der Schickzeiten unklar ist. Damit alle auf demselben Stand sind, haben wir uns dazu entschieden, dieses Thema in das Programmheft aufzunehmen.



Wie alle inzwischen wissen, sollen die Kinder bitte nur an dem hinteren Ausgang der Schule abgeholt werden. Auch werden sie nur von dort nach Hause geschickt und dürfen keinen anderen Ausgang zum Verlassen der Betreuung benutzen. Dies dient dazu, einen Überblick zu behalten und genau kontrollieren zu können wann die Kinder gehen und von wem sie abgeholt werden.

## Abholregeln und Schickzeiten

Somit soll die Abholsituation übersichtlich gestaltet werden. Hierfür steht auch der TK-Dienst am Abmeldepult direkt an diesem Eingang. Es ist ganz wichtig, dass sich Ihr Kind beim TK-Dienst abmeldet wenn er/sie nachhause geht. Dieser hat auch die Schickliste mit allen Schickzeiten und einer Übersicht ob die Kinder alleine nachhause dürfen oder nicht. **Wichtig:** Eltern die Ihre Liebsten gerne abholen möchten, können gerne im Eingangsbereich warten und Ihre Kinder dort abholen, dürfen sich allerdings nicht innerhalb des Schulgebäudes bewegen. Die allgemeine Schickliste wird am Anfang jeder Woche ausgedruckt und vormittags überarbeitet. Deswegen bitten wir sie darum uns jegliche Schickzeitänderungen bis spätestens 12:00 Uhr des jeweiligen Tages mitzuteilen. Aber auch hier möchten wir anmerken, dass es aus pädagogischer Sicht dienlicher ist, verlässliche Schickzeiten mit Ihren Kindern zu vereinbaren und auch einzuhalten, da strukturierte Nachmittage für die Kinder wichtig sind. Besonders bei Projekten, AGs und dem täglichen Aufräumritual, ist dies von enormen Vorteil. E-Mails nach 12 Uhr reinkommen, werden wahrscheinlich nicht gesehen, da alle Betreuer\*innen im Kinderdienst sind. Anrufe am Nachmittag bitten wir nur in absoluten Notsituationen zu tätigen, gerne können Sie Ihre Kinder am Nachmittag eigenständig zu den vereinbarten Zeiten abholen.



# DAS MITTAGESSEN



Ab 12:20 beginnt bei uns das Mittagessen für die Kinder. Die Kinder bekommen ein ausgewogenes warmes Mittagessen, das frisch zubereitet von unserem Caterer (Anmeldung separat über den ASB Hessen) angeliefert wird. Bei der Speiseplangestaltung wird auf ein abwechslungsreiches Angebot mit gesunden Lebensmitteln geachtet.



Das Mittagessen wird von uns nicht nur als Nahrungsaufnahme, sondern als gemeinschaftliche pädagogische Erfahrung verstanden. Das gemeinsame Einnehmen der Mahlzeit bietet Gelegenheit zur Beziehungspflege unter den Kindern, sowie zum Erlernen von Tisch- und Esskultur. Des Weiteren fördern wir die Selbstständigkeit der Kinder indem sie sich ihr Essen selbst holen, sowie ihr Geschirr abräumen und ihren Platz sauber wischen.





AGs sind kleine Arbeitsgemeinschaften und etwas anders als der normale Unterricht. Die festgelegten Gruppen bestehen aus wenigen Kindern, die sich alle für das gleiche Thema interessieren. Die Schüler\*innen spielen und arbeiten hier mit Kindern aus verschiedenen Klassen und Jahrgängen zusammen. In den AGs werden ganz besondere Sachen gemacht und das Wichtigste ist, dass jedes Kind Spaß an den Angeboten hat, sich wohlfühlt und gerne mitmacht. Wir bieten diese AGs in unseren Räumlichkeiten an, um allen Kindern ganz viele verschiedene Einblicke in Sachen Handarbeit, Musik, Tanz, basteln, entdecken und vielem mehr zu ermöglichen!

Bei den offenen Angeboten können die Kinder tagesaktuell entscheiden, an welchem Angebot sie teilnehmen möchten und somit viele verschiedene Aktivitäten ausprobieren. Für diese Angebote ist in der Regel keine offizielle Anmeldung notwendig. Ein Kind kann an mehreren offenen Angeboten teilnehmen.

## Ablauf

1. Eltern bekommen alle Infos zu den Angeboten inkl. Programmheft per Email
2. Eltern besprechen mit Ihrem Kind, an welchem Tag es Zeit für eine AG hat.  
Als Merkhilfe können Sie gerne Ihrem Kind ein Handzettel mitgeben.
3. Ein\*e Betreuer\*in teilt innerhalb der Plü-Zeit die Wunschzettel aus  
(Termin wird in der ersten E-Mail bekannt gegeben).
4. Die Kinder haben nun die Möglichkeit innerhalb der Plü-Zeit selbstständig ihren Erst- und Zweitwunsch anzukreuzen.
5. Anhand der ausgefüllten Wunschzettel wird vom ESB-Team eine Einteilung erstellt.
6. Anschließend bitten wir alle Eltern die Schicklisten dementsprechend anzupassen.
7. Eine Info darüber, in welcher AG Ihr Kind ist, erhalten Sie per Email.
8. Bitte bedenken Sie, dass die AG`s nur ausschließlich von den Kindern besucht werden können, die im letzten Halbjahr keinen AG Platz bekommen haben.

# AG KOCHEN

In der Koch-AG lernen die Kinder den Umgang mit unterschiedlichen Lebensmitteln, mit verschiedenen Küchengeräten sowie den Aspekt der Hygiene beim Kochen. Bei der Zubereitung der Speisen lernen sie verschiedene Arbeitsabläufe kennen (z.B. abwiegen, rühren, mixen und schneiden. Der Höhepunkt eines jeden Koch-Nachmittages: Es darf nach Herzenslust geschlemmt werden!

## WICHTIG:

Für dieses Angebot gilt eine Kostenpauschale von 30 Euro pro Halbjahr (Da jedes Kind die Chance zur Teilnahme in dieser AG erhalten soll, kommen Sie bitte bei finanziellen Schwierigkeiten auf uns zu).



# AG MALEN

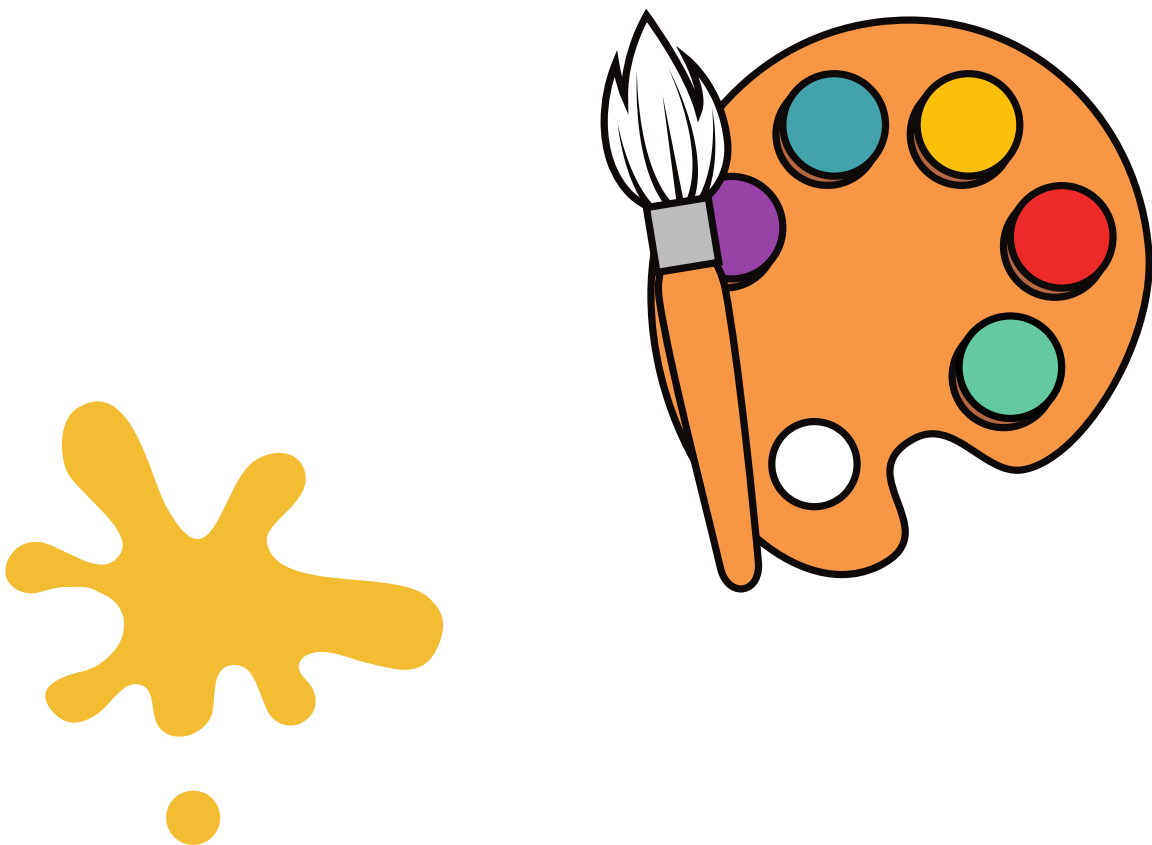
Diese AG wird Kindern angeboten, die gerne malen und zeichnen.

Sie können ihre Fähigkeiten entdecken und weiterentwickeln.

Mit verschiedenen Werkzeugen, Farben und Techniken, können die

Kinder herausfinden, was ihnen am meisten Spaß bereitet.

Mit viel Kreativität und Spaß lernen die Kinder eigene Kunstwerke zu erschaffen.



# AG YOGA

Du möchtest gelenkig und stark werden?  
Du möchtest Ruhe, Entspannung und Freude?  
Du möchtest abends besser einschlafen können  
& dich besser konzentrieren können?  
Du willst tierischen Spaß haben?

Werde Teil der Yoga AG!

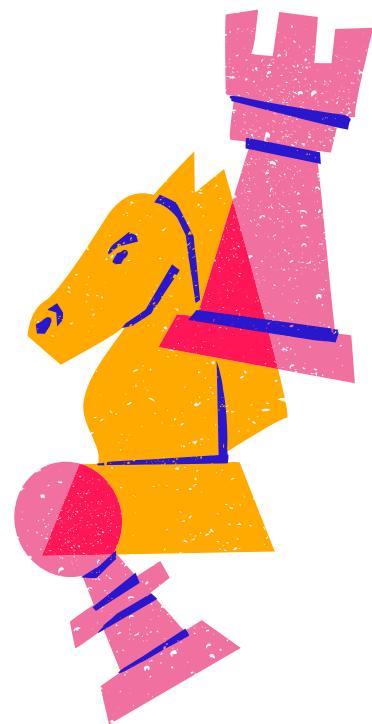
Zusammen werden wir spannende, kreative, fantasievolle und  
magische Yogareisen erleben, die dir helfen,  
wenn du wütend oder ängstlich bist.  
Bist du neugierig geworden?

Dann sehen wir uns in der Yoga AG!



# AG SCHACH

Kaum ein anderes Spiel ist so alt und zur selben Zeit so beliebt wie Schach – ein zeitloser Klassiker. Obwohl es bereits von Kindern erlernt werden kann, stehen auch Erwachsene immer wieder vor neuen Herausforderungen auf dem Spielbrett. In der AG soll es deshalb darum gehen, dieses Spiel zu erlernen und sich erste Strategien zum Gewinnen anzueignen. Dieses Wissen soll die Kinder auch nach der AG begleiten und einen erneuten Einstieg im späteren Leben ermöglichen.



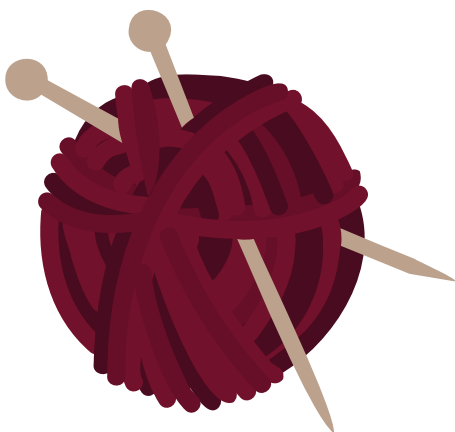


# UNSERE OFFENEN ANGEBOTE **Handarbeit** **mit Wolle, Stoff und co.**

Du wolltest schon immer mal Stricken, Häkeln oder Nähen lernen?

Du hast Lust einen Schal, einen Topflappen zu stricken oder häkeln, eine Tasche selbst zu bedrucken und zu gestalten oder vieles anderes zu machen?

In diesem Angebot wollen wir die Grundlagen anhand von einfachen Arbeiten wie Topflappen oder Schals erlernen. Von Stricken, Häkeln und Nähen ist alles im Angebot 😊



# UNSERE OFFENEN ANGEBOTE

## Kreativ

Mit vielen verschiedenen Ideen,  
Fantasie und der Freude am Kreativsein,  
Ist es unter anderem möglich, aus  
Alten Dingen neue Kunstwerke zu Kreieren.

Wir basteln mit den verschiedensten Materialien und  
experimentieren mit Farben.

Finde heraus, wie kreativ du bist!  
Schau einfach vorbei und du wirst merken, was dir mit so  
manchen einfachen Tipps und Tricks gelingt.



# UNSERE OFFENEN ANGEBOTE

## Karaoke

Singstar selbstgemacht! Tobt euch aus und singt die Lieblingslieder eurer Stars nach. Hierfür stehen euch Mikrofone, Gesangsanlage und der Beamer bereit, Tanzen ist ebenfalls erlaubt! Let's Rock!



# UNSERE OFFENEN ANGEBOTE

## Lesen, Rätseln und Entspannen

In diesem Angebot werden wir in verschiedene Geschichten und Erzähler-Welten eintauchen. Mal werden wir Krimis lesen, mal Bücher über Freundschaft, aber auch Bücher anderer Themen. Wir werden Traumreisen machen, Geschichten selber ausdenken und schreiben und Geschichts-Charaktere entwickeln. Zusammen werden wir rätseln, lachen und Spaß haben.



# UNSERE OFFENEN ANGEBOTE

## Tischkicker

Ein Tisch-Kicker Turnier kann eine abwechslungsreiche Aktivität neben dem Schulalltag bieten. Ein schnelles Spiel zwischendurch bietet den Kindern die Möglichkeit, einen modernen Sport zu erleben. Sie können selbstständig Mannschaften bilden, lernen sich an Regeln zu halten, zu gewinnen und zu verlieren. Außerdem können sich die Kinder am Tisch-Kicker ganz neu kennenlernen



# UNSERE OFFENEN ANGEBOTE

## Turnhalle

Ball-, Bewegungs- und Gruppenspiele, toben sowie freies Spiel erwarten euch in der Turnhalle der Marie Curie Schule.

Wir können jeden Mittwoch von 14:00 – 16:00 Uhr die Halle nutzen. Nach dem Essen machen wir uns auf den Weg zur

Turnhalle und entscheiden vor Ort, auf welche Spiele Ihr Lust habt!

### WICHTIG:

- Wöchentliche Anmeldung über die Eltern per Mail (gerne auch per Dauererlaubnis)
- Die Teilnahmeanzahl ist begrenzt
- Schlappchen oder Turnschuhe werden benötigt
- Bitte unbedingt die Schickzeit anpassen



# UNSERE OFFENEN ANGEBOTE

## Fussball

Du spielst ab und zu gerne Fußball, spielst im Verein oder willst die beliebte Sportart einfach mal ausprobieren? Dann bist du bei mir in dem Sportprojekt goldrichtig!

Hier kannst du dich richtig austoben und lernst nebenbei den Umgang mit dem Ball, grundlegende koordinative und technische Fähigkeiten und vor allem Teamgeist.

### WICHTIG:

Dieses Angebot beginnt nach den Osterferien und findet immer je nach Wetterlage statt



# UNSERE OFFENEN ANGEBOTE

## Mädchentreff

Bei diesem Treff möchten wir alles machen, was Mädchen Spaß macht. Hier habt ihr die Möglichkeit, mit Mädels aus anderen Klassen zusammenzukommen.

Gemeinsam entscheiden und planen wir die verschiedenen Angebote. Wir können zusammen basteln, malen, kochen, kreativsein und ganz viel quatschen.

Wir freuen uns auch, wenn ihr eigene Ideen und Vorschläge einbringt.





# UNSERE OFFENEN ANGEBOTE

## Ringen & Raufen

In dem freiwilligen Angebot "Ringen und Raufen" lernen die Kinder in einem gesicherten Umfeld ihre Energie auf sozial verträglichen Weg loszuwerden. Die Sicherheit wird, ähnlich wie bei Kampfsportarten, durch Matten und ein festes Einhalten von den Regeln garantiert. Die Teilnahme ist natürlich freiwillig und die Kinder können zu jedem Zeitpunkt aus dem Spiel aussteigen.

Die Spiele variieren zwischen Ringen, Raufen und enthalten Elemente wie Tauziehen oder Armdrücken etc.



# **UNSERE EXTERNEN ANGEBOTE**

## **Keyboard**

### **(Anmeldung direkt beim Anbieter)**

Wir legen besonderen Wert auf pädagogisch zeitgemäße Unterrichtsformen und -konzepte mit modernem und ausgereiftem Unterrichtsmaterial, welches den neuesten Erkenntnissen im Bereich der Musikerziehung entspricht.

Bei uns steht außerdem das Klangerlebnis, der „Sound“, im Vordergrund. Wir erleichtern so den Einstieg ins Notenlesen.

Wir möchten, dass jeder Schüler möglichst früh in Ensembles und Bands musizieren und so das bereits Gelernte ausprobieren kann. Er kann sich so mit anderen Schülern austauschen und Erfahrungen sammeln.

[Http://musikschulefrankfurt.com/](http://musikschulefrankfurt.com/)

# UNSERE EXTERNEN ANGEBOTE

## Englisch

### (Anmeldung direkt beim Anbieter)

Wir singen, lesen und sprechen auf Englisch. Spielerisch und gezielt lernst Du die englische Sprache kennen. In kurzer Zeit lernst Du den Grundwortschatz in Englisch und kannst das Gelernte Kinderleicht und ganz natürlich in Deinem Alltag und in der Schule anwenden.

In der Welt der Reime und Geschichten zum Beispiel wird es Dir gelingen, schnell Worte zu behalten. Mit Rollenspielen und Musik übst Du Vokabeln, die korrekte Aussprache und das Sprechen auf Englisch.



[Http://archie-english-school.de/](http://archie-english-school.de/)

# UNSERE EXTERNEN ANGEBOTE

## Music and more (Anmeldung direkt beim Anbieter)

„Music and more wurde für Kinder von 5-10 Jahren entwickelt. Ein erstes Instrument in einer Kleingruppe erlernen, Rhythmen in Bewegung, mit Percussions und mit der eigenen Stimme lebendig werden lassen begeistert die Kinder und bildet eine Brücke zum reinen Instrumentalunterricht. Spielerisch werden Noten und Notenwerte erlernt und erste Stücke gespielt.

<https://www.musikschulenagel.de/music-and-more.html>

# UNSERE EXTERNEN ANGEBOTE

## **Selbstverteidigung (Anmeldung direkt beim Anbieter)**

"Lassen Sie sich von dem Besten trainieren: Deutschlands erfolgreichster Taekwondoka Faissal Ebnoutalib, Vize-Olympiasieger von Sydney, Weltmeister, Europameister und mehrfacher Deutscher Meister.

Jeder fängt mal klein an. Für die Sieger von morgen, die Wert auf Selbstvertrauen, Körperbeherrschung, Disziplin und Spaß am Sport legen, haben wir genau das Richtige. Das Training zeichnet sich durch wichtige Komponenten aus:

Selbstverteidigung – Menschen Selbstvertrauen geben, dass sie sich in gefährlichen Situationen durch eigene Kraft oder einfache Hilfsmittel wehren können.

Zusätzlich bauen wir Elemente aus dem Kickboxen in das Training mit ein.

[tkd2000.ag@gmail.com](mailto:tkd2000.ag@gmail.com)

# UNSERE EXTERNEN ANGEBOTE

## ZUMBA® 4 KIDS

**(Anmeldung direkt beim Anbieter)**

Sind Ihre Kinder zwischen 6-10 Jahre und haben riesen Spaß sich zu Musik zu bewegen?

Dann ist Zumba® der richtige Tanz/Fitnesskurs für Ihre KIDS!

Zumba® KIDS Kurs enthält Original Zumba® Choreos, die Steps sind einfach zu erlernen und werden von motivierenden, abwechslungsreichen weltweiten Rhythmen begleitet.

Im Kurs werden Takt und Rhythmus Gefühl geschult, Koordination, Selbstvertrauen, Kreativität und Gedächtnis gefördert.

Ein Kurs voller Spaß – jetzt anmelden!

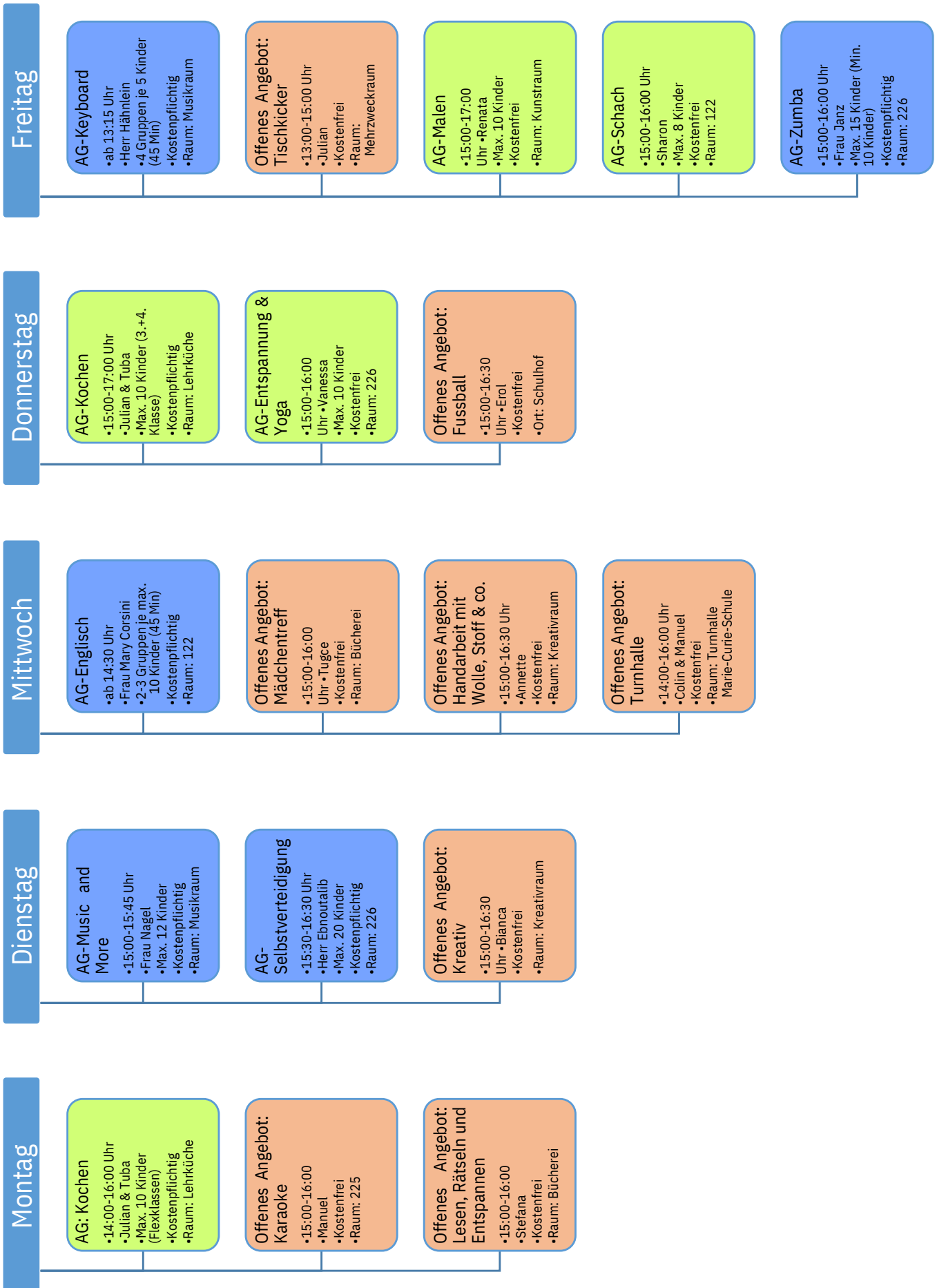
### WICHTIG:

- Die Zumba-AG findet nur statt, wenn sich mindestens 10 Teilnehmer dafür anmelden.
- Die Bezahlung der kompletten Summe (100Euro pro Halbjahr) erfolgt bei der Anmeldung.
- Es werden Schläppchen oder Turnschuhe benötigt.

Angelika.Janz@gmx.de

# UNSER AG PLAN

06.03.23 - 14.07.23



## *Erweiterte Schulische Betreuung und Ganztagsangebote*

### **Evangelischen Verein für Jugendsozialarbeit in Frankfurt am Main e.V.**

#### 1. Pädagogische Haltung / Unser Bild vom Kind

Wir sehen alle Kinder als einzigartige, vollwertige Menschen mit individuellen Fähigkeiten, Begabungen und Wahrnehmungen. Unsere Pädagogik basiert auf der Sichtweise des kompetenten Kindes: Jedes Kind hat bestimmte Fähigkeiten und Begabungen. Wir als Betreuung sehen uns dabei als Wegbegleiter der Kinder die sie darin unterstützen, ihre Potentiale auszuschöpfen und sich weiterzuentwickeln.

Es ist uns wichtig, eine Lebens- und Lernumgebung mit viel Freiraum zu schaffen und die Kinder bei Ereignissen und Entscheidungsprozessen partizipieren zu lassen. Wir legen großen Wert darauf, dass die Kinder ihre Meinungen und Ideen frei äußern und ihren Alltag in der Betreuung mitgestalten können. Dabei steht ein gemeinsames Handeln, Planen und Mitentscheiden in alltäglichen Situationen im Vordergrund. Die Kinder haben die Möglichkeit, an unterschiedlichen Entscheidungsprozessen wie Regeln für die Funktionsräume zu entwickeln, Ausflugsziele für das Ferienprogramm vorzuschlagen, AG-Wünsche zu äußern und neue Spielgeräte vorzuschlagen, mitzuwirken. Perspektivisch wollen wir ein Kinderparlament gründen in welchem Vertreter:innen aller Klassen zusammen kommen und neben den aktuellen Themen die Beschwerden und Wünsche in einer Kleingruppe kommunizieren. Dabei lernen die Kinder ihre eigene Meinung zu äußern und zu vertreten. Gegenseitiges zuhören und die Rücksichtnahme untereinander fördern eine positive Gesprächskultur.

#### 2. Kooperation mit der Schule

Die Kooperation zwischen der Judith-Kerr-Schule und der ESB /Ganztag ist maßgebend für die Qualität und Gewährleistung einer gemeinsamen Bildungs- und Erziehungsarbeit in der Schule als ein an den Bedürfnissen der Kinder und ihrer Familien ausgerichtetes Gesamtsystem. Die ESB und der Ganztag sind demnach als ein Teil der Ganztagschule zu verstehen, wobei die personen- und institutionsbezogene Kooperation in einer Kooperationsvereinbarung geregelt ist. Die darin festgeschriebenen regelmäßigen Austauschtreffen zwischen der Leitung der ESB und der Schulleitung setzen den Rahmen für eine gelingende Zusammenarbeit. Auch die Teilnahme der Leitung an Gesamtkonferenzen ist Bestandteil der Vereinbarung. Darüber hinaus finden fall- und anlassbezogene Gespräche zwischen den



Mitarbeiter/-innen der ESB und den Lehrer/-innen statt, um in einen Austausch über die Kinder zu kommen, den gemeinsamen Schulalltag zu gestalten und somit die Kinder in einen möglichst umfassenden Blick zu nehmen. Auch die Mitgestaltung und Teilnahme der ESB bei Schulfeiern und Veranstaltungen tragen zu einer wertvollen Vernetzung bei. Die Zusammenarbeit beruht auf einer gleichberechtigten Basis und der Wertschätzung der unterschiedlichen Professionen, um das übergeordnete Ziel des Ausbaus der pädagogischen Angebote hin zu einer Ganztagschule zu erreichen. Gemeinsame pädagogische Tage begleiten diesen Weg.

### 3. Elternarbeit

Wir sehen die Eltern als Experten ihrer Kinder. Gute und regelmäßige Kommunikation und ein transparenter Alltag sind dafür wichtige Instrumente. Regelmäßige Elterngespräche und Elternabende mindestens einmal pro Schuljahr sowie Tür- und Angelgespräche in der Abholsituation sorgen für einen guten Informationsfluss und einen stabilen Kontakt zwischen Eltern und Mitarbeiter/-innen. Dabei stehen den Eltern feste Ansprechpartner zur Verfügung, um im gegenseitigen Austausch über die Entwicklung der Kinder informiert zu sein und bei Bedarf geeignete Unterstützungsmöglichkeiten zu finden. Auch haben die Eltern die Möglichkeit, sich aktiv an den Angeboten und Aktivitäten in der ESB zu beteiligen und somit die Lebenswelt der Kinder mitzugestalten. Durch die Begleitung der Eltern bei Ausflügen, die Durchführung von AGs und Projekten oder die Mitgestaltung von Feierlichkeiten entstehen eine hohe Offenheit und Transparenz der pädagogischen Arbeit in der Einrichtung gegenüber der Elternschaft.

**Schließzeiten und Termine der ESB – und Ganztagsangebote  
Judith-Kerr-Schule 2022/2023**

Freitag, 23.12. bis Freitag, 31.12.2022	Winterschließzeit	Einrichtung geschlossen
Montag, 02.01.2023 bis Freitag, 06.1.2023	Winterferien	Einrichtung geöffnet 7.30-17.00
Montag, 30.01.2023	Betriebsversammlung	Einrichtung geöffnet
Montag, 20.02.2023	Rosenmontag	Einrichtung geschlossen
Montag, 03.04.2023 bis Freitag, 21.04.2023	Osterferien	Einrichtung geöffnet 7.30-17 Uhr
Montag, 01.05.2023	Tag der Arbeit (Feiertag)	Einrichtung geschlossen
Freitag, 19.05.2023	Brückentag	Einrichtung geschlossen
Freitag, 09.06.2023	Brückentag	Einrichtung geschlossen
Donnerstag, 06.07.2023	Betriebsausflug	Einrichtung geschlossen
Montag, 24.07.2023 bis Freitag, 11.08.2023	Sommerferien	Einrichtung geöffnet 7.30-17 Uhr
Montag, 14.08.2023 bis Freitag, 01.09.2023	Sommerschließzeit	Einrichtung geschlossen
Mittwoch, 18.10.2023	Fachtag	Einrichtung geschlossen
Dienstag, 03.10.2023	Tag der deut. Einheit (Feiertag)	Einrichtung geschlossen
Dienstag, 31.10.2023	Reformationstag (Feiertag)	Einrichtung geschlossen
Montag, 23.10.2023 bis Freitag, 27.10.2023	Herbstferien	Einrichtung geöffnet 7.30-17.00
Mittwoch, 27.12.2023 bis Sonntag, 01.01.2023	Winterschließzeit	Einrichtung geschlossen
Montag, 02.01.2023 bis Freitag, 12.01.2024	Winterferien	Einrichtung geöffnet 7.30-17.00

Die Judith-Kerr-Schule hat insgesamt 25 Schließtage, welche Sie aus dem Kapitel „Schließtage“ entnehmen können. Diese schicken wir immer spätestens im November eines Jahres an die Eltern raus.

In den Ferien haben wir von 7:30-17:00 geöffnet und bieten den Kindern ein vielfältiges, kreatives und buntes Angebot mit Ausflügen oder Aktionen hier vor Ort an.

Bitte beachten Sie, dass wir eine Paktschule sind, das bedeutet: Die Flexkinder werden der ESB zugeordnet, die Schüler\*innen der dritten und vierten Klassen gehören dem Ganztag an. Somit verändern sich beim Übergang vom Flex zum Ganztag nicht nur die Betreuungsbeiträge, sondern auch das Ferienentgelt berechnet sich in den ersten und zweiten Klassen anders als im Ganztag.

Für die Betreuung der Flexkinder in den Ferien beläuft sich ein Entgelt von 10€ pro Woche. Für die Ferienbetreuung der dritten und vierten Klassen belaufen sich die Kosten auf 75€ pro Woche. Die Erklärung für die höheren Ferienbeiträge im Ganztag begründen sich aus den wegfallenden Kosten für die Betreuung während der Schulzeit. Währenddessen müssen Sie nur einen geringen monatlichen Beitrag für den Snack / Wasser und Materialkosten zahlen.

Für die bessere Planbarkeit unserer Ausflüge und Aktionen schicken wir Ihnen ca. 8 Wochen vor den Ferien eine Anmeldung per Email, die Sie bitte ausgefüllt bis zur angekündigten Frist an uns zurückschicken. Kinder, die zu spät angemeldet werden, können leider für Ausflüge nicht mehr berücksichtigt werden.

# IMPRESSUM

Erweiterte Schulische Betreuung und Ganztagsangebot in der Judith-Kerr-Schule

Evangelischer Verein für Jugendsozialarbeit in Frankfurt am Main e.V.  
Carl-Hermann-Rudloff-Allee 11 ▪ 60438 Frankfurt am Main

Telefon :+49 (0)157 713 710 27

E-Mail: [esb-judith-kerr-schule@frankfurt-evangelisch.de](mailto:esb-judith-kerr-schule@frankfurt-evangelisch.de) ▪ Web ▪  
Instagram ▪ Facebook

Leitung: Katrin Molsen

Gestaltung: Manuel Philippi

Inhalt: Bianca Schmidt und das ESB Team der Judith-Kerr-Schule